

Schoolondersteuningsplan 2023 - 2024

# IKC 't Holthuus



# Algemene gegevens

	2023-2024
School	IKC 't Holthuis
Locatie *	
Brinnummer	06YF
Bestuursnummer	41013
Schoolgroep en/ of percentage gewichtskinderen	8 kinderen (1,69%)
Adres	Ot en Sienpad 9, 6852 EG Huissen
Telefoon	026 325 29 33
Naam directeur	Mike van de Koppel
e-mail directeur	m.vdkoppel@stichtingatos.nl
Naam locatieleiding	
Naam IB-er	Floor Wierink
Naam IB-er	Nine van Bon
Naam IB-er	Kyla Esschendam
Aantal groepen per 30-08-2023	20
Aantal kinderen per 01-10-2023	468
Subregio	Lingewaard



# Inhoudsopgave

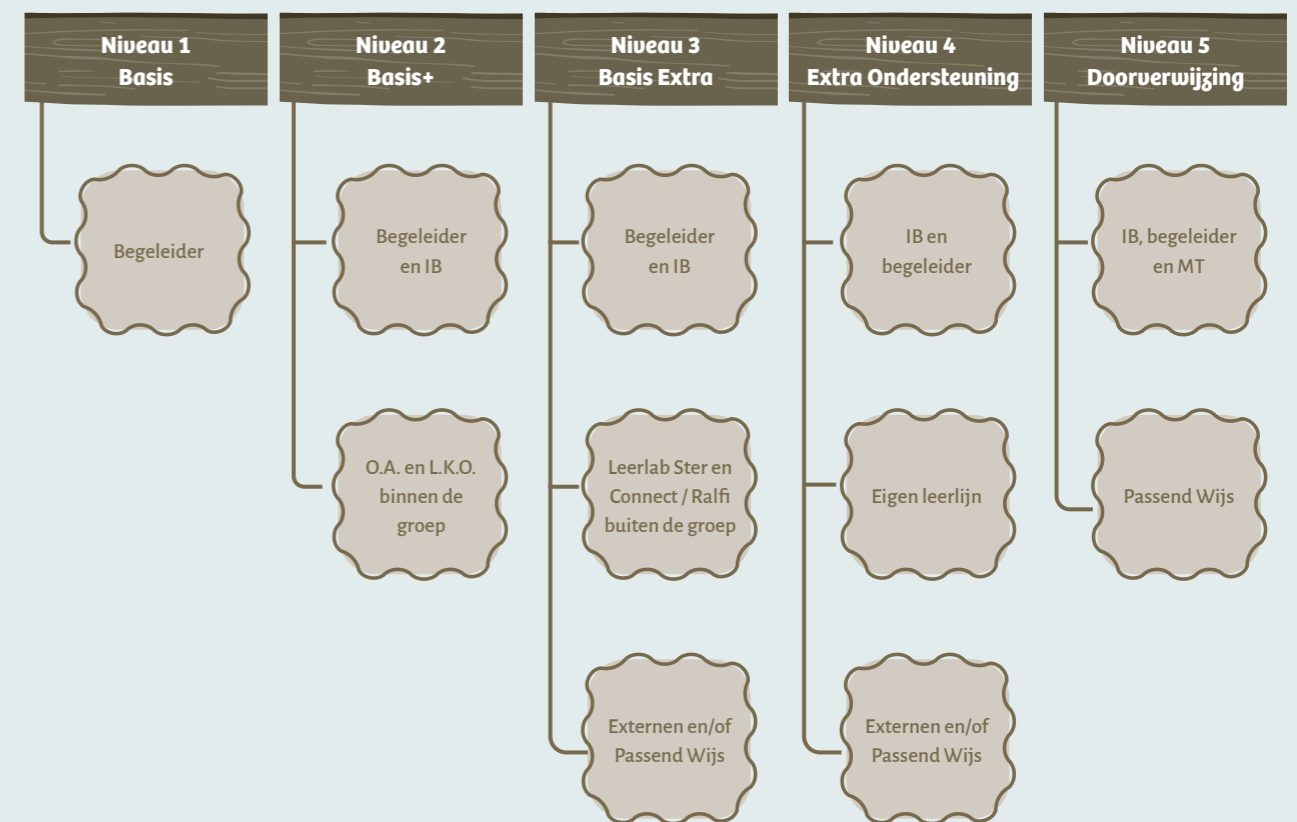
Algemene gegevens.....	2
Kenmerken IKC 't Holthuis.....	4
Ondersteuningsstructuur op IKC 't Holthuis.....	5
Het volgen van de ontwikkeling van kinderen.....	6
Kwaliteiten en ontwikkelpunten in de basisondersteuning op IKC 't Holthuis.....	8
Niveau 1, 2 en 3 - Basis, Basis + en Basis Extra.....	10
Intern specialisme op IKC 't Holthuis.....	11
Niveau 3 - Basis Extra.....	13
Extra ondersteuning binnen school in FTE's.....	15
Niveau 4 - Extra Ondersteuning.....	16
Niveau 5 - doorverwijzing.....	17
<b>Holthuis ambities en te ontwikkelen aantoonbare specifieke kwaliteiten m.b.t. niveau 1, 2 en 3.....</b>	<b>18</b>
<b>Holthuis ambities en te ontwikkelen aantoonbare specifieke kwaliteiten van de school m.b.t. niveau 4.....</b>	<b>22</b>
Realisatie en ondersteuning Passend Wijs en andere externen.....	24
Grenzen.....	25
Zij- instroomtraject.....	26
IEP-doorstroomtoets.....	28

# Kenmerken IKC 't Holthuis

- Actief inzetten op talentontwikkeling van het kind, meer dan het reguliere aanbod (projectonderwijs, wetenschap en techniek, beeldende vorming, cultuur, sport en bewegen en de sociaal- emotionele ontwikkeling (SEO).
- Er is een veilig pedagogisch klimaat, doordat er een eenduidige schoolbrede aanpak is voor het omgaan met elkaar. Er zijn duidelijke gedragsverwachtingen voor kinderen, ouders en werknemers.
- Er is een eenduidig SEO-beleid, ontstaan vanuit een jarenlange visieontwikkeling, gestoeld op het gedachtegoed van Gordon, Human Dynamics, Rots en Water, met de cognitieve gedragstheorie als onderlegger.
- We werken vanuit Opbrengstgericht Passend Onderwijs (OPO) om de kwaliteit van ons onderwijs te meten, analyseren, verbeteren en borgen.
- Aanbod voor meer- en hoogbegaafde kinderen door het inzetten van expertise en materiaal in het Leerlab Ster en de doorgaande lijn hiervan binnen het lesstofaanbod en begeleiding in de groep.
- Doorgaande lijn Executieve functies binnen de school om zelfstandigheid en zelfverantwoordelijkheid van kinderen te stimuleren, bijv. (werken met weektaken en agenda).
- We gaan uit van de pedagogische driehoek: kind-ouder-school, waarbij we elkaars gelijkwaardige partners zijn en op zoek gaan naar passende mogelijkheden voor een gezonde ontwikkeling van het kind.
- Een team dat gericht is op het vergroten van hun expertise, bereid is grenzen op te zoeken om zich te blijven ontwikkelen vanuit een gezamenlijke verantwoordelijkheid.
- Een team waarin specialisten werken; Rots en Water trainers, Mindfulness trainers, Human Dynamics trainers en coaches, een schoolpedagoog, coaches Groepsgeluk, jonge kind specialist, twee rekenspecialisten, twee hoogbegaafdheidsspecialisten en twee taal- en leesspecialisten en gedragsspecialist en intern begeleider in opleiding. Specialistische kennis door intern begeleiders rondom ASS, executieve functies e.d.
- Een IKC waarin interne scholing plaatsvindt door eigen trainers en coaches op het gebied van SEO en Human Dynamics.
- Werken met ontwikkelteam voor didactisch handelen, pedagogisch competent en 100-talen. Hieronder vallen: W.O., SEO, sport en bewegen, Cultuur, Human Dynamics, Executieve functies, duurzaamheid, rekenen, spelling, lezen en taal.



# Ondersteuningsstructuur op IKC 't Holthuis



EF = Executieve Functies  
 IB = Intern Begeleider  
 O.A. = onderwijsassistent  
 L.K.O. = leerkrachtondersteuner

# Het volgen van de ontwikkeling van kinderen

## Observaties van de kinderen (o.a. SCOL-kindvolgsysteem sociaal-emotionele ontwikkeling en kindvolgsysteem Digikeuzebord voor kleuters).

- Dagelijkse observaties worden geregistreerd op de dagplanning.
- Methode gebonden toetsen.
- Niet-methode gebonden toetsen (CITO-kindervolgsysteem).
- IEP- doorstroomtoets.
- Van ieder kind wordt gedurende de schoolloopbaan een digitaal kinddossier bijgehouden via Parnassys.
- Observeren van kleuters vanuit de Kleuterrevolutie.
- Drie keer per jaar kindconsultatie met begeleider en intern begeleiders. Twee keer per jaar kwaliteitsconsultatie met kwaliteitsmedewerker. Twee keer per jaar consultatie met Peuterwerk.
- Voor de start van het schooljaar vindt er een (warme) overdracht plaats met de nieuwe groepsbegeleider(s).
- Ingezette groepsinterventies worden bijgehouden op de interventiekaart per vakgebied.

Vanaf zorgniveau 3 worden specifieke onderwijsbehoeften, geplande doelen en activiteiten beschreven in een handelingsplan of een ontwikkelperspectief, zodat we de groei van een kind goed kunnen volgen. Vanaf zorgniveau 4 wordt een OPP opgesteld

## Welke aspecten komen aan bod?

- OPO: We werken in de groep vanuit de basisondersteuning, waarbij het onderwijsplan leidend is voor het onderwijsaanbod. Interventies op groepsniveau of individueel niveau mogelijk.
- EDI: instructies worden gegeven a.d.h.v. het expliciete directe instructiemodel. Hierbij komen de volgende lesfasen aan bod: activeren van voorkennis, lesdoel, instructie, begeleidde inoefening, lesafsluiting, zelfstandige verwerking, verlengde instructie.
- Blokvoorbereiding: in parallelgroepen worden vakken en projecten voorbereid.
- Kindconsultatie 3x per jaar is er een kindconsultatie met de IB-er, tussentijds ruimte voor sparren en overleg.
- Kwaliteitsconsultatie: 2x per jaar is er een consultatie met de kwaliteitsmedewerker, waarin het didactisch handelen en het analyseren van resultaten centraal staat.
- Overdracht van kinderen naar een nieuwe begeleider(s), groep of school: aan het einde van het schooljaar is er een warme overdracht, hierbij wordt met parallel, BC en IB-er de kinderen met specifieke onderwijsbehoeften besproken.
- Peuter-kleuterconsultatie 3x per jaar met als doel een doorgaande lijn peuter/kleuter en een zachte landing bij de start op de basisschool.



# Kwaliteiten en ontwikkelpunten in de basisondersteuning op IKC 't Holthuis

## Kwaliteiten

- Actief werken aan SEO door de hele school, veilig klimaat (acceptatie in het verschil tussen kinderen. Je mag zijn zoals je bent). Eenduidigheid in handelen/ aanpak SEO en gedrag. Er zijn duidelijke gedragsverwachtingen (stoplicht model). Het kijken en afstemmen vanuit Human Dynamics wordt ingezet door 4 coaches, trainers HD en 1 coach HD). Vaardigheden vanuit de Rots en Watertraining worden ingezet door begeleiders (3 Rots en Watertrainers) en er wordt beroep gedaan op onze aandachtstrainers (twee mindfulness trainers), de methodiek van groepsgeluk wordt ingezet.
- Aandacht voor talentontwikkeling, anders dan alleen de cognitieve ontwikkeling, door ruim aanbod van creatieve vakken, cultuur (muziek/dans/drama), wetenschap/techniek, en projectonderwijs (onderzoekend en ontwerpnd leren) en inzetten van Human Dynamics. Het gedachtengoed van Reggio Emilia als inspiratiebron voor ons onderwijs.
- Excellent leren: Leerlab (vier groepen, klas overstijgend) voor (meer)hoogbegaafde kinderen, doorgaande lijn naar de groep en inzet van coach binnen de groep mogelijk. Expertise in team blijven vergroten (specialisten excellent leren). Naast werken met de kinderen ook coaching van leerkrachten, op ATOS-stichtingsniveau werkgroep Hoogbegaafdheid.
- Duidelijke ondersteuningsstructuur (cyclus HGW en cyclus vanuit OPO). We eindigen en starten het schooljaar met een warme overdracht, waarin naast kindfactoren, stimulerende en belemmerende factoren worden benoemd en beschreven in het digitale dossier van het kind. Voor de start van een nieuw schooljaar vindt het tweede gedeelte van de schoolbespreking plaats. Hierin bespreken we de opbrengsten van het schooljaar ervoor en besluiten of er een schoolbreed verbeteraanpak nodig is en welke interventies er in de groepen nodig zijn. De doelen voor de komende periode worden opgesteld. Dit wordt duidelijk vermeld in de dagplanning per groep. Na iedere periode worden de doelen geëvalueerd en bijgesteld. Halverwege de eerste schoolperiode vindt er een korte schoolbespreking plaats. Ook hierbij geldt dat de gestelde doelen bijgesteld kunnen worden. In januari/ februari vindt er een grote schoolbespreking plaats. Driemaal per jaar vinden er kinderconsultaties plaats. Hierbij kunnen individuele kinderen besproken worden met de groepsbegeleider en intern begeleiders. Waar liggen kansen/verbeterpunten? Wat heeft de groep, het kind en de begeleider nodig? Er vloeien interventies uit voort. Aan het eind van het schooljaar vindt deel I van de schoolbespreking plaats.
- Kwaliteitsmedewerker: is gericht op kwaliteitsontwikkelingen binnen de school. Te denken aan: analyseren van opbrengsten, coachen gericht op didactisch handelen en het voeren van kwaliteitsconsultaties.

- Extra ondersteuning/coaching **binnen** de groep wordt geboden door de onderwijsassistenten, leerkrachtondersteuners en de begeleider van Leerlab STER.
- Extra ondersteuning **buiten** de groep. Er is een leerkrachtondersteuner voor lezen (Ralfi/Connect) en NT2 begeleiding. Daarnaast is er een begeleider 'leren en gedrag' die de begeleiding van individuele kinderen en waar mogelijk groepjes kinderen op zich nemen. Gericht op leren (eigen leerlijn) of gedrag (o.a. aanleren de Beertjesmethode, OPAstrategie, STOP-DENK-DOE-CHECK).
- Leerlab STER wordt ook ingezet buiten de groep. Dit betreft de groep (hoog/meer begaafde) kinderen die niet genoeg profiteren van ons extra aanbod binnen de groep en die ook gericht moeten werken aan specifieke leerdoelen i.c.m. hun hoogbegaafdheid (zoals leren-leren, omgaan met tegenslagen).
- De extra ondersteuning buiten de groep wordt versterkt door het samenwerken met en inzetten van externe instanties zoals Passend Wijs, Kentalis, VISIO, Zorg Binnen Onderwijs (ZBO) en Karakter (BINK).
- Ons respectprotocol is leidend in het voorkomen en/of aanpakken van pestgedrag.
- Gezinscoach (schoolmaatschappelijkwerk): twee dagdelen per week aanwezig in school.
- Strategisch beleid ATOS - strategisch beleid Holthuis - Jaarplan - Actieplan ontwikkelteams.
- Kwaliteitsmedewerker werkt 2 dagen per week samen met MT/IB. Thema: vergroten analyse vaardigheden en didactisch handelen.
- Koppeling interventiekaarten vanuit OPO naar dagplanning.
- Inzet van de onderwijsassistenten/leerkracht-ondersteuners binnen de groep wordt geïntensiveerd.
- Verbetertraject rekenen. EDI-model, nieuwe rekenmethode, Rekenmuurtjes en stappenplan rekenproblemen.
- Inzet Kurzweil intensiveren en evalueren.
- Onderhouden kennis en expertise bij de teamleden gericht op OPO, WO (projecten en 100-talen), SEO (ASS-aanpak en Stoplicht) en HD.
- Samenwerking met Peuterwerk naar groep 1 intensiveren, verbeteren warme overdracht en doorgaande lijn peuters- kleuters.
- Aannamebeleid IKC (KDV/peuterwerk/ basisschool) beter op elkaar laten aansluiten.
- Het werken met ontwikkelteams, waardoor vanuit draagvlak, samenhang en eigenaarschap, de kwaliteit van ons onderwijs continu in ontwikkeling is. Er wordt gewerkt vanuit de doelen van ons jaarplan.
- Inzet van coaches antipest coördinatoren opnemen binnen ons basisaanbod sociaal-emotionele ontwikkeling.
- Leerlijn Executieve functies op schoolniveau invoeren en een vaste plek in onze dagplanning geven.

## Ontwikkelpunten en aandachtspunten

- Opbrengstgericht Passend Onderwijs schoolbreed implementeren en de nieuwste ontwikkelingen volgen. Aan het einde van dit schooljaar wordt er een verdieping vanuit OPO toegevoegd (het werken met referentieniveaus, het volgen van kleuters, het werken vanuit cruciale leerdoelen bij het inzetten van een eigen leerlijn) MT zorgt voor interne scholingsmomenten (Carolien van Dijk) als sparringpartner, voor kwaliteitsverbetering).



# Niveau 1, 2 en 3 - Basis, Basis + en Basis Extra

**Verantwoordelijkheid/initiatief**  
Begeleider en Intern Begeleider

**Ondersteuning**  
Onderwijsassistent, leerkracht ondersteuner, Leerlab Ster

Handelingsgericht/oplossingsgericht werken door begeleider in de groep. Hierbij wordt de begeleider ondersteund door onderwijsassistent, intern begeleider en bouwcoördinator. De verantwoordelijkheid voor de inhoud ligt bij de begeleider. De begeleider zorgt voor aanbod/doelen waar de OA mee aan de slag kan.

## Wat betekent dit concreet in de groep?

- Begeleider observeert en signaleert.
- Begeleider benoemt onderwijsbehoeften.
- Begeleider raadpleegt andere collega's.
- Er is aanbod voor kinderen met vermoedens van ernstige lees- en spellingsproblemen/dyslexie of ernstige rekenproblemen/dyscalculie. Denk aan:
  - ◊ Lezen/spelling: verlengde instructies, in kaart brengen van potentiële uitvallers en voldoende differentiatie in de klas.
  - ◊ Rekenen: inzet van diagnostisch rekengesprek, drempelspellen, tafelkaart.
  - ◊ NT2 aanbod: woordenschat, fonemisch bewust zijn.
- Onderwijsaanbod en leerlijnen die zijn afgestemd op kinderen met een meer of minder dan gemiddelde capaciteit.
- (Ortho-)pedagogische programma's en methodieken die gericht zijn op sociale veiligheid en het voorkomen van gedragsproblemen. Denkend aan: inzet Stoplicht, SEO-lessen, werken aan CED-doelen vanuit de leerlijn sociaal gedrag en leren-leren.



# Intern specialisme op IKC 't Holthuis

Aantal medewerkers	Specifieke deskundigheid
3	Intern begeleiders
2	Directe aandachtfunctionaris
2	Vertrouwenspersonen (twee leervrachten)
1	Dansdocent
1	Gymdocent
Hele team en individuele expertise	<ul style="list-style-type: none"> <li>▪ Basis- en verdiepingstraining Human Dynamics (te noemen vanaf 2016 Diferenci).</li> <li>▪ Maandelijks interne scholing tijdens studiedagen.</li> <li>▪ Resource &amp; Development ontwikkelgroep, ontwikkeling eigen materialen en trainingen.</li> <li>▪ 3 onderbouwcollega's hebben expertise betreft de overgang van groep 2 naar 3, 'onderwijs maak je samen'.</li> <li>▪ Werken met de Meldcode leerkracht PO (Augeo).</li> <li>▪ 2 opgeleide aandachtfunctionarissen nov. 2019 LVAK.</li> <li>▪ 2 leerkrachten Special Needs in opleiding ( Master ) start sep. 2020 en start sep. 2021.</li> </ul>
Teamscholing	<ul style="list-style-type: none"> <li>▪ Wetenschap en Techniek 2010-2011 i.s.m. het KWTC.</li> <li>▪ LIST (lezen is top) 2011-2016 i.s.m. Seminarium orthopedagogiek.</li> <li>▪ DENK (denkend/ begrijpend lezen) 2014-2016 i.s.m. Seminarium orthopedagogiek.</li> <li>▪ ASS i.s.m. Passend Wijs (afgesloten in 2016, borging door school zelf).</li> <li>▪ Inrichten atelier/projecttafel 2017-2018, i.s.m. BKB producties.</li> <li>▪ Kunst/Beeldend/Reggio Emilia 2017-2018, i.s.m. BKB producties.</li> <li>▪ Professionele dialoog - Samen opleiden (i.s.m. Pabo Arnhem/ Nijmegen), sep. 2018.</li> <li>▪ Dyslexie traject i.s.m. Opdidakt, sep. 2018.</li> <li>▪ OPO-masterclass MT-leden nov., dec., jan. 2018/2019.</li> <li>▪ Masterclass Marcel van Herpen Pedagogisch tact, nov. 2019.</li> <li>▪ Training Rekenproblemen en rekenachterstanden Sofieke Pranger, dec. 2019.</li> <li>▪ Rekenverbetertraject o.l.v. Harmen Veldhuis, start nov. 2020 t/m 2022.</li> <li>▪ Pedagogisch TACT Marcel van Herpen (schooljaar 2020-2021).</li> <li>▪ Executieve functies o.l.v. Ans Ramout (schooljaar 2022-2023).</li> <li>▪ Proces gerichte didactiek o.l.v. Karin Kotte (schooljaar 2022-2023).</li> <li>▪ Communicatietraining o.l.v. Brands-ACT (schooljaar 2022-2023).</li> <li>▪ Human Dynamics 'de verdieping' (2021-heden).</li> </ul>

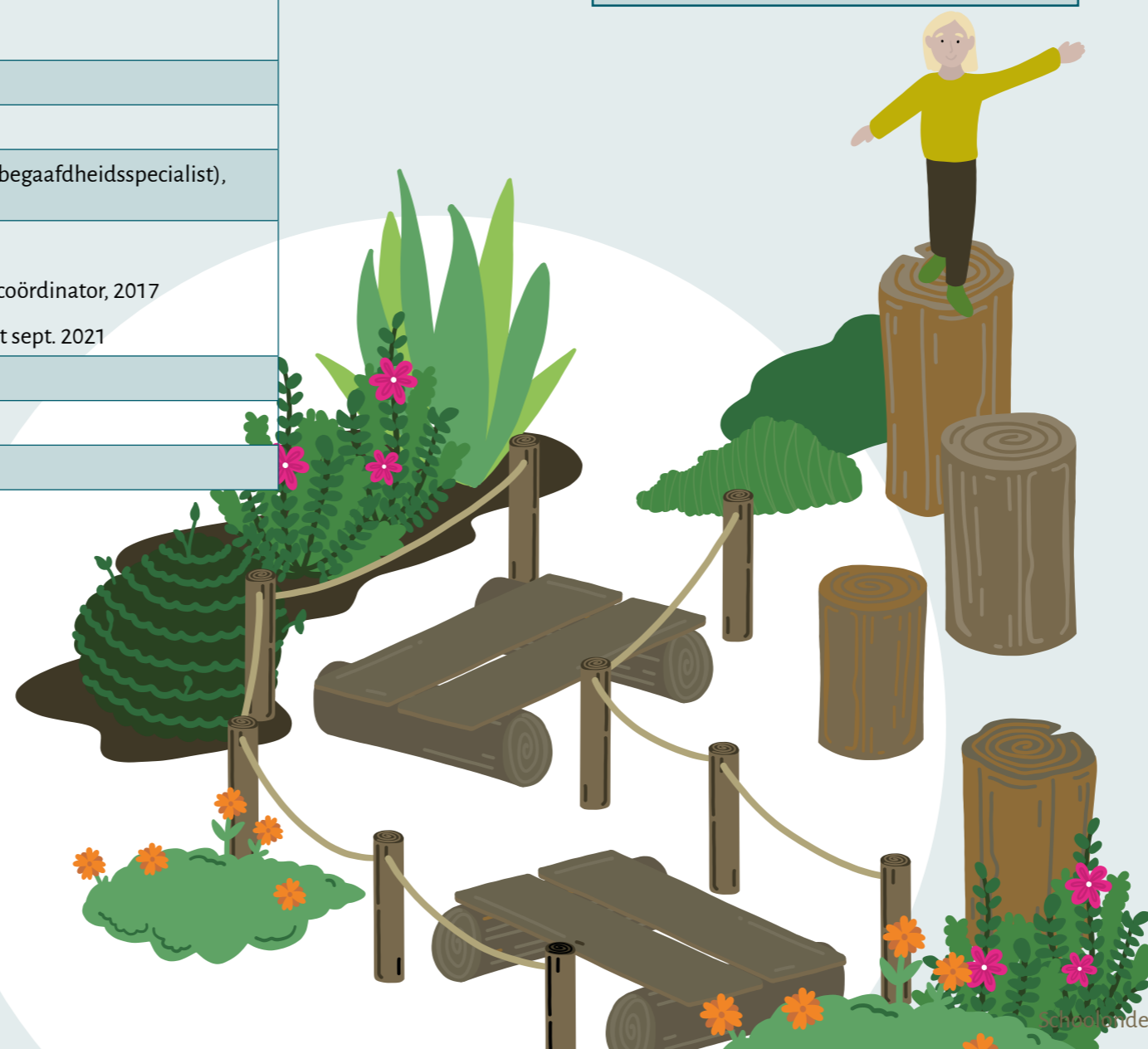
Aantal medewerkers	Specifieke deskundigheid
5	Coach HD
4	Trainers HD (incl. coach) (intern begeleider, bouwcoördinatoren, directeur)
1	Pedagoog, 2012
2	Hoogbegaafdheidsspecialisten
1	Begeleider Groepsgeluk
2	Anti-pest coördinator
2	Jonge kind specialist
3	Rots en water trainer, 2011 en 2018
Gedeelte team	Teamscholing 3 dagen, 2012
2	Leesspecialisten, 2011 en 2020
1	Taalspecialist, 2020
9	Scholing 'Nieuwkomers binnen je groep'
3	NT2-specialisten in opleiding
2	Rekenspecialisten, 2018
1	Begeleider leren en gedrag
2	Leerlab Ster, deskundigheid excellent leren (hoogbegaafdheidsspecialist), 2010 en 2019
1	Master Special Educational Needs voltijd 2010
1	Master Educational Needs Intern begeleider/zorgcoördinator, 2017
2	Master Educational Needs, start sept. 2020 en start sept. 2021
6	Vakbekwaam bewegingsonderwijs
4	WO, opleiding
1	Kwaliteitszorgmedewerker

## Niveau 3 - Basis Extra

**Verantwoordelijkheid/initiatief**  
Intern Begeleider en begeleider

**Ondersteuning**  
Leerlab begeleiding,  
Leerkrachtondersteuner, Passend Wijs  
en overige externe partners

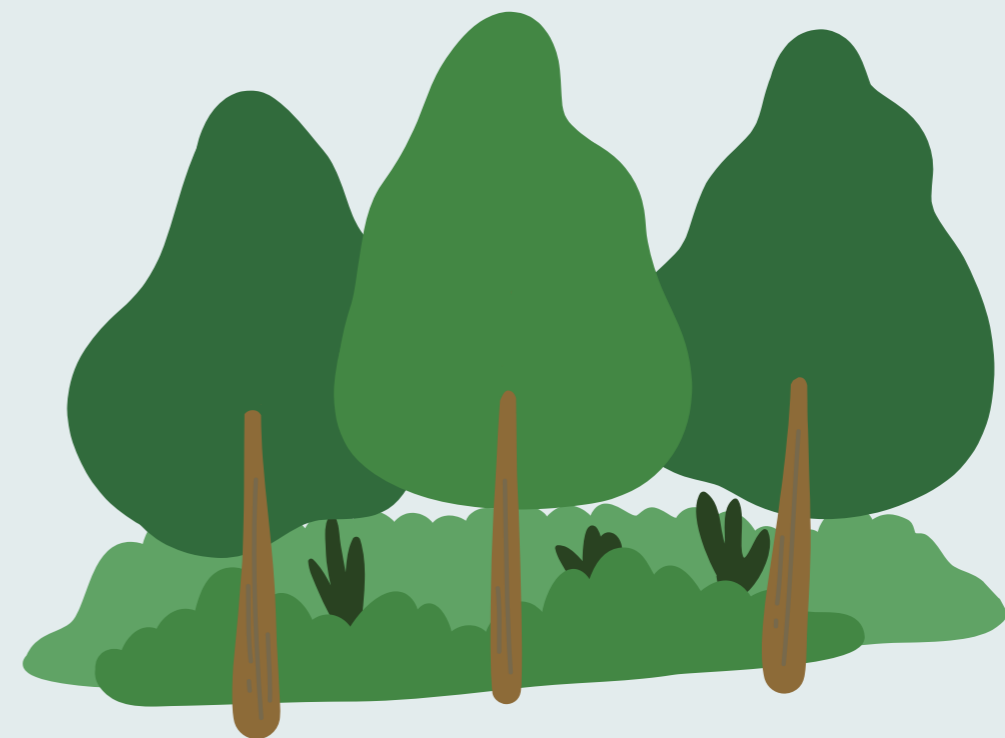
- Met behulp van o.a. IB, Passend Wijs, gezinscoach (schoolmaatschappelijkwerk), observaties (intern en extern) en eventueel andere externe partners worden de specifieke onderwijsbehoeften van het kind/de kinderen verder in kaart gebracht.
- Na het in kaart brengen van de specifieke onderwijsbehoeften worden interventies ingezet. Deze worden uitgevoerd en/of ondersteund door begeleider, begeleider leren en gedrag, onderwijsassistent, leerkrachtondersteuner, Leerlab Ster begeleider. Voor de planmatige interventies wordt afhankelijk van de onderwijsbehoeften onder andere gebruik gemaakt van het dyslexieprotocol, protocol ERWD en stroomschema HB.



Omschrijving: hoe is het georganiseerd en wie (functie/taak) voert uit?	Incidenteel /structureel/ frequentie
Ronde tafel gesprekken en IB-netwerk bijeenkomsten	<ul style="list-style-type: none"> <li>3 x per schooljaar en 1x per maand flexibel.</li> <li>3 x per schooljaar netwerkbijeenkomst.</li> </ul>
Inzet orthopedagoog en ondersteuners Passend Wijs	<ul style="list-style-type: none"> <li>Deelname Ronde-tafel gesprekken en MDO (multidisciplinair overleg).</li> <li>Observatie/consultatie en advies (in de groep, met het kind, voor de (intern)begeleider, in de voorschoolse periode.</li> <li>Onderzoek, zoals intelligentieonderzoek, onderzoek naar EF, e.d.</li> <li>Leerlingconsultatie met intern begeleider.</li> <li>Ondersteuning bij het in kaart brengen van specifieke onderwijsbehoeften bij de aanname van vierjarigen of zij-instromers.</li> </ul>
Gezinscoach vanuit Rijnstad, jeugdarts, orthopedagoog Passend Wijs en intern begeleiders als onderdeel van de Ronde-tafel gesprekken	<ul style="list-style-type: none"> <li>Incidenteel op school voor gesprekken met kinderen.</li> <li>Spreekuren Jeugdarts onder schooltijd.</li> <li>2x per week, 2 uur aanwezig op school (gezinscoach).</li> </ul>
Dyslexie begeleiding (Opdidakt, Marant, RID)	<ul style="list-style-type: none"> <li>Wekelijks, in overleg kan dit op school.</li> </ul>
Ergotherapie/sensorische integratie therapie	<ul style="list-style-type: none"> <li>In uitzonderlijke gevallen als DCD of schrijftherapie, 1x p.w. op school.</li> <li>Observatie in de groep of aansluiten bij een MDO.</li> <li>Observatie consultatie door ondersteuner vanuit Passend Wijs.</li> </ul>
Logopedie	<ul style="list-style-type: none"> <li>Samenwerking met verschillende logopediepraktijken in de omgeving. Behandeling onder schooltijd mogelijk. Altijd na overleg school- ouders (met als criteria: kan de leerling lestijd missen?).</li> <li>Schoollogopedie voor screening.</li> <li>Waar nodig aansluiten bij een MDO.</li> </ul>
Dramatherapie (Opdidakt, Kind&Meer)	<ul style="list-style-type: none"> <li>Wekelijks, in overleg kan dit in uitzonderlijke gevallen onder schooltijd.</li> </ul>
Kinderfysiotherapeut – zindelijkheidstraining	<ul style="list-style-type: none"> <li>Samenwerking met kinderfysiotherapie Praktijk de Wingerd.</li> </ul>
Psychomotorische therapie (PMT) (Kind&Meer, Opdidakt, Intraverte)	<ul style="list-style-type: none"> <li>Wekelijks, in overleg kan dit in uitzonderlijke gevallen onder schooltijd.</li> </ul>
Andere hulpverlenende instanties, zoals Jeugdzorg, Welzien en Lindehout, etc. Op verzoek van school of ouders wanneer dit in het belang van de hulpvraag van het kind is	<ul style="list-style-type: none"> <li>Incidenteel vindt behandeling plaats op school.</li> <li>Gesprekken n.a.v. onderzoek vinden wel regelmatig op school plaats (Karakter, Praktijk Rigtering, Kind en Meer, RIO etc.)</li> <li>Karakter BINK (behandeling in de klas)</li> <li>Externe partijen worden waar nodig uitgenodigd voor een MDO op school.</li> </ul>

## Extra ondersteuning binnen school in FTE's

Onderwijsassistent/leerkrachtondersteuner (lezen en NT2, ondersteuning binnen de groepen)	3,4
Leerlab Ster	0,4
Intern Begeleider	1,6
Begeleider Leren en gedrag	0,4





## Niveau 4 - Extra Ondersteuning

**Verantwoordelijkheid/initiatief**  
Intern Begeleider en begeleider

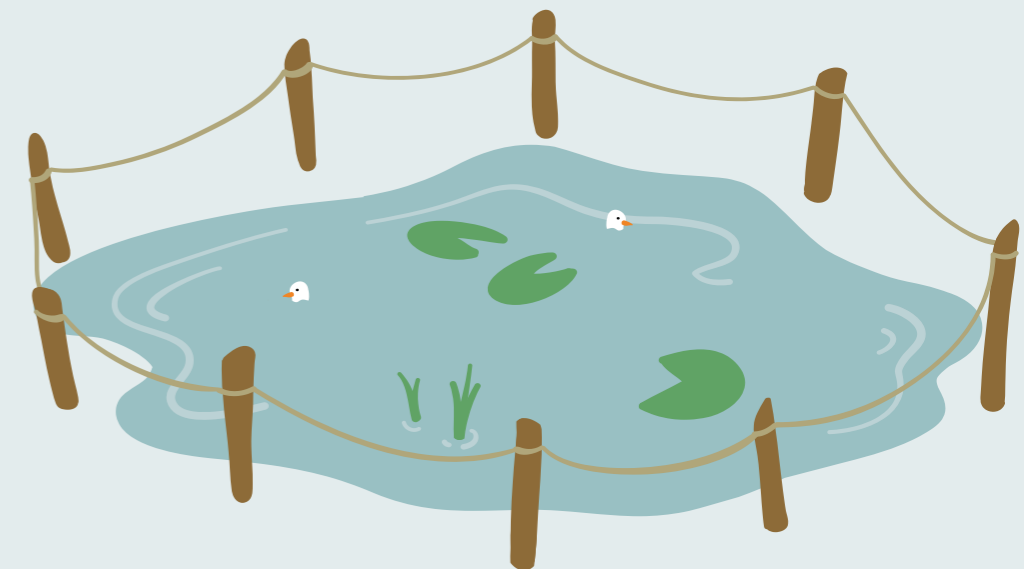
**Ondersteuning**  
Leerlab, begeleider leren en gedrag,  
Passend Wijs en externe partners

- Intensieve ondersteuning voor kind en/of begeleider, binnen of buiten de groep (door internen of externen). Ondersteuningsbehoeften en belemmerende, stimulerende factoren worden in het ontwikkelperspectief (OPP) gezet. Dit document wordt opgesteld door begeleider en IB-er, eventueel aangevuld met input van derden. De coördinatie en de uitvoering van dit plan is afhankelijk van de inhoud van het plan. In het volgen van het kind met een OPP, kijken we tijdens de evaluatiemomenten naar de 3 G's: Geluk, Groei en Gedrag. Dit zijn belangrijke indicatoren om te beoordelen of het kind in voldoende mate profiteert van het onderwijsaanbod zoals wij dit aanbieden. Op basis van deze evaluatie wordt beoordeeld of het onderwijsaanbod passend is of dat er naar een alternatief gezocht moet worden.
- De intensieve ondersteuning kan o.a. gegeven worden door:
  - ◇ Extra ondersteuning eigen leerlijn (OPP).
  - ◇ Medische ondersteuning.
  - ◇ Cluster 1 begeleiding (Visio).
  - ◇ Cluster 2 begeleiding (Kentalis).
  - ◇ Interventie vanuit Passend Wijs, bijvoorbeeld tijdelijke individuele ondersteuning in de groep van een kind of begeleider.
  - ◇ Diagnostiek en begeleiding door externe begeleiding (bijv. Kind & Meer, Marant).
  - ◇ Psychiatrie (bijv. Karakter, BINK).
  - ◇ ZBO (Zorg binnen onderwijs): individuele begeleiding binnen de groep vanuit een zorgindicatie.
  - ◇ Welzien: tijdelijke observatieplaatsing wanneer het volgen van onderwijs tijdelijk niet passend is (op basis van een zorgindicatie en i.s.m. Passend Wijs) en/of begeleiding van een kind tijdens een terugkeerproces.

## Niveau 5 - doorverwijzing

**Verantwoordelijkheid/initiatief**  
Intern Begeleider, begeleider, MT en  
Passend Wijs

Bovenschoolse ondersteuning in het voorbereiden van aanvraag van toelaatbaarheidsverklaring (TLV) voor speciaal basisonderwijs (SBO), speciaal onderwijs (SO) of speciaal voortgezet onderwijs (VSO).



# Holthuis ambities en te ontwikkelen aantoonbare specifieke kwaliteiten m.b.t. niveau 1, 2 en 3

## Schooljaar 2023-2024

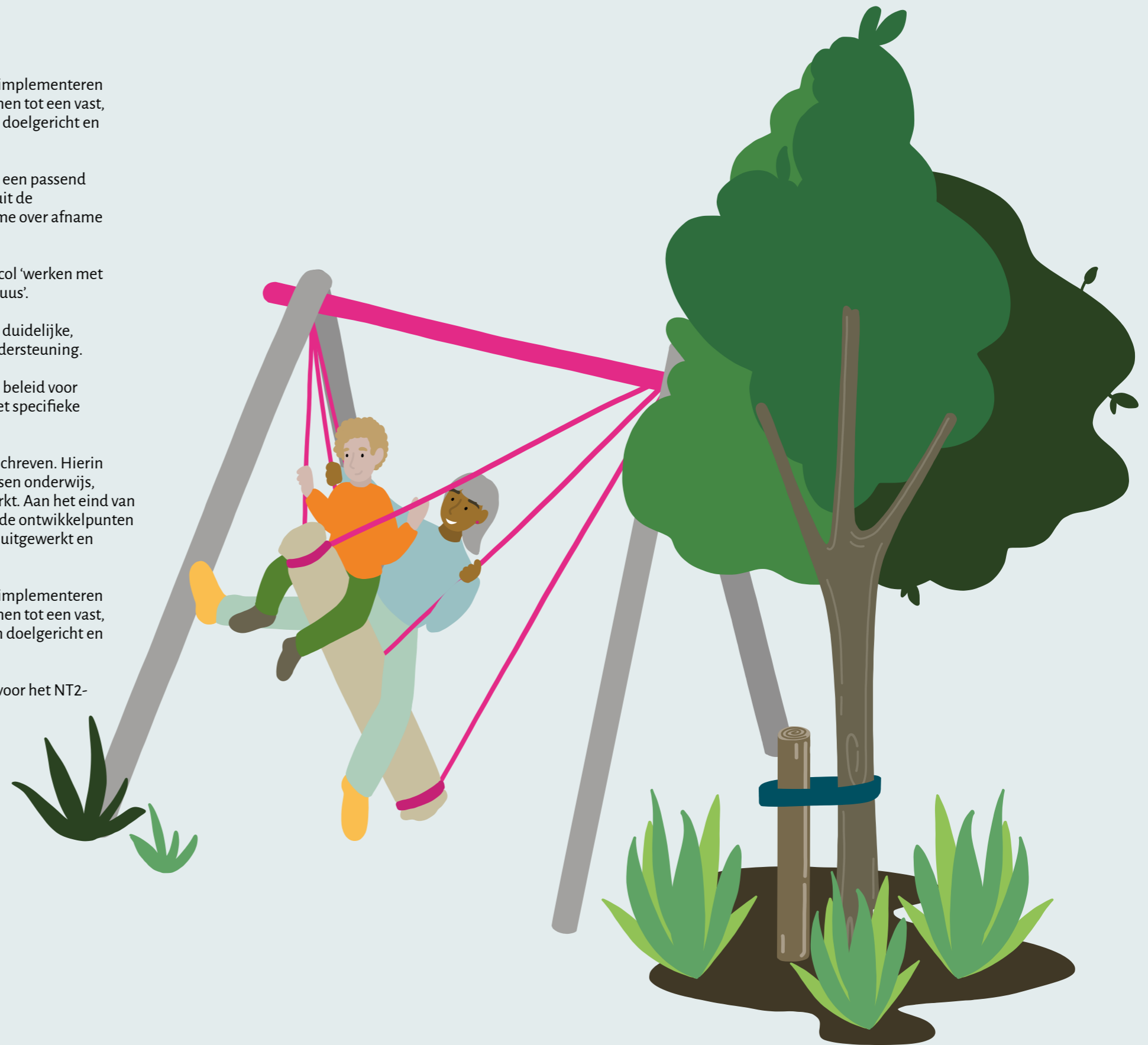
- We werken schoolbreed volgens de werkwijze Opbrengstgericht Passend Onderwijs (OPO). De schoolambities worden bepaald vanuit de schoolbeweging. Op deze manier staat de VIX (onze ambities voor de P80 en P20), voor de vakken rekenen/wiskunde, spelling, begrijpend lezen en technisch lezen vast. Voor sociale competenties en gedrag gebruiken we de leerlijnen vanuit CED (sociaal en leren leren). We kunnen het schooloverzicht (vanuit Focus PO) lezen. Van daaruit het onderwijsplan opstellen en onderwijs verbetertrajecten en/of interventies uitzetten.
- Er is een duidelijk beleid rondom compenserende en dispenserende maatregelen voor de kinderen met dyslexie en het digitale programma Kurzweil.
- Voortzetten rekenverbetertraject, met in het bijzonder meer aandacht voor ons P20-aanbod.
- Keuze maken voor een nieuw LVS.
- SEO-tool verder implementeren: planmatig en doelgericht SEO-groei in de groep meten en visualiseren. Er wordt een kwaliteitskaart SEO gemaakt. Daarnaast wordt het planmatig en doelgericht werken vanuit de CED-leerlijn geborgd. Groepsgeluk wordt schoolbreed ingezet olv. begeleider groepsgeluk.
- Verfijnen en verdiepen van onze school specifieke WO-aanpak (onderzoekend en ontdekkend leren, vanuit het gedachtengoed van Human Dynamics).
- Inzetten leerkrachtondersteuner voor NT2 leerlingen (in kleine groep werken aan woordenschat. Groepen 1-2-3 en 4 t/m 8). Opbrengsten evalueren. Vergroten kennis door scholing.
- Doorgaande lijn IKC (kind gesprekken, HD, Reggio, SEO, ASS, Atelier in de koffer, warme overdracht peuter/kleuter, VVE) verder ontwikkelen).
- Doorgaande lijn IKC omtrent ondersteuning. Waaronder viermaal per jaar observatie bouwcoördinator en/of onderbouw intern begeleider en warme overdracht van BSO/Peuterwerk naar school.
- Interne scholing, nieuwe collega's en Skar: Stoplichttraining, ASS-klas, OPO-scholing en Implementeren Leerling in Beeld (LIB), HD-basis en HD- verdieping.
- Er wordt gewerkt met ontwikkelteams (sociaal competent, de 100-talen en didactisch competent). Ieder ontwikkelteam heeft hierin een opdracht vanuit het jaarplan, om de kwaliteit van ons onderwijs te verbeteren.

- Scholing ASS voor de nieuwe medewerkers, gericht op leerkracht gedrag (instructie, communicatie, samenwerken, conflicten, ouders/omgeving, van persoonsafhankelijk naar structuur afhankelijk), o.l.v. de IB-er, Passend Wijs of andere externen. Daarnaast is er een verdieping ASS voor alle medewerkers: "De schoolbrede aanpak ASS in mijn klas".
- Human Dynamics gericht inzetten tijdens de OPO (schoolbesprekingen) kinderconsultaties en oudergesprekken.
- Scholing NT2-onderwijs voor onderwijsassistenten.
- Inzetten vier leerkrachtondersteuners die zowel binnen alle groepen ondersteuning bieden t.b.v. de basisondersteuning, als buiten de groep op het gebied van lezen en NT2.
- Er is een medisch protocol aanwezig op school waarin beschreven staat welke medische zorg wij als school kunnen bieden.
- We schrijven het protocol 'werken met eigen leerlijnen'. Er worden duurzame keuzes gemaakt, waardoor er een kansrijke onderwijsomgeving ontstaat voor dit kind zodat het kind op een voor hem/haar passend niveau kan uitstromen.
- Onze gezinscoach heeft een vaste plek binnen de ondersteuningsstructuur. Er wordt door zowel ouders als collega's gebruik gemaakt van haar expertise.
- Aannamebeleid kleuters met specifieke onderwijsbehoeften wordt geschreven.
- Scholing ASS voor de nieuwe medewerkers, Onderwijsassistent/leerkrachtondersteuner wordt ingezet bij de opstart van groep 3 om het basisaanbod stevig neer te zetten. Met als doel het vergroten van de effectieve leertijd en het beter differentiëren op niveau.
- Onderwijsassistenten/leerkrachtondersteuners worden ingezet voor het CONNECT/RALFI- lezen en het aanbieden van een kleine kring rekenen en taal. De begeleiders maken hiervoor een doelgericht en planmatig HP. De opbrengsten van deze ondersteuning worden gemeten middels toetsing en het evalueren van deze opbrengsten.



### Over 1-3 jaar

- Er is een school specifiek ERDW-protocol.
- NT2- ondersteuning is in voldoende mate geïntegreerd.
- Resultaten rekenen, spelling en lezen zijn conform de gestelde schoolambities vanuit Focus PO.
- Uitstroomniveau groep 8 is op niveau en conform de gestelde schoolambities vanuit Focus PO.
- Het werken met referentieniveaus voor de verschillende vakgebieden is geïmplementeerd.
- Expertise delen met onze IKC-collega's van de opvang en voorschoolse voorziening. Preventieve interventies versterken waardoor er een verbeterde doorgaande lijn ontstaat.
- Inzetten op het vergroten van meer complexe didactische vaardigheden: analyseren resultaten en opbrengsten, beter zicht op leerlijnen, lesstofaanbod beter afstemmen op de kinderen en groep, meer gedifferentieerd aanbod binnen de basisondersteuning en een kwalitatief goede verlengde instructie bij de verschillende vakgebieden.
- Onze school brede ASS- aanpak is geborgd en het is duidelijk welke rol in de regio IKC 't Holthuis wel/niet heeft op het gebied van ASS.
- Leerlijn Executieve functies implementeren door de hele school. We komen tot een vast, dagelijks aanbod en werken doelgericht en planmatig.
- Groepen 1-2-3: Opzoek naar een passend volgsysteem (incl. SEO) vanuit de Kleuterrevolutie. Besluit name over afname SCOL volgt.
- We werken vanuit het protocol 'werken met eigen leerlijn op IKC 't Holthuis'.
- Human Dynamics heeft een duidelijke, structurele rol binnen de ondersteuning.
- Er wordt gewerkt vanuit een beleid voor de aanname van kleuters met specifieke onderwijsbehoeften.
- Er wordt een VVE-beleid geschreven. Hierin wordt de samenwerking tussen onderwijs, opvang en Gemeente versterkt. Aan het eind van 2023 is er een beleid en zijn de ontwikkelpunten uit de audit (okt. '22 Sardes) uitgewerkt en aangepakt.
- Leerlijn Executieve functies implementeren door de hele school. We komen tot een vast, dagelijks, aanbod en werken doelgericht en planmatig.
- Er wordt beleid geschreven voor het NT2-onderwijs.



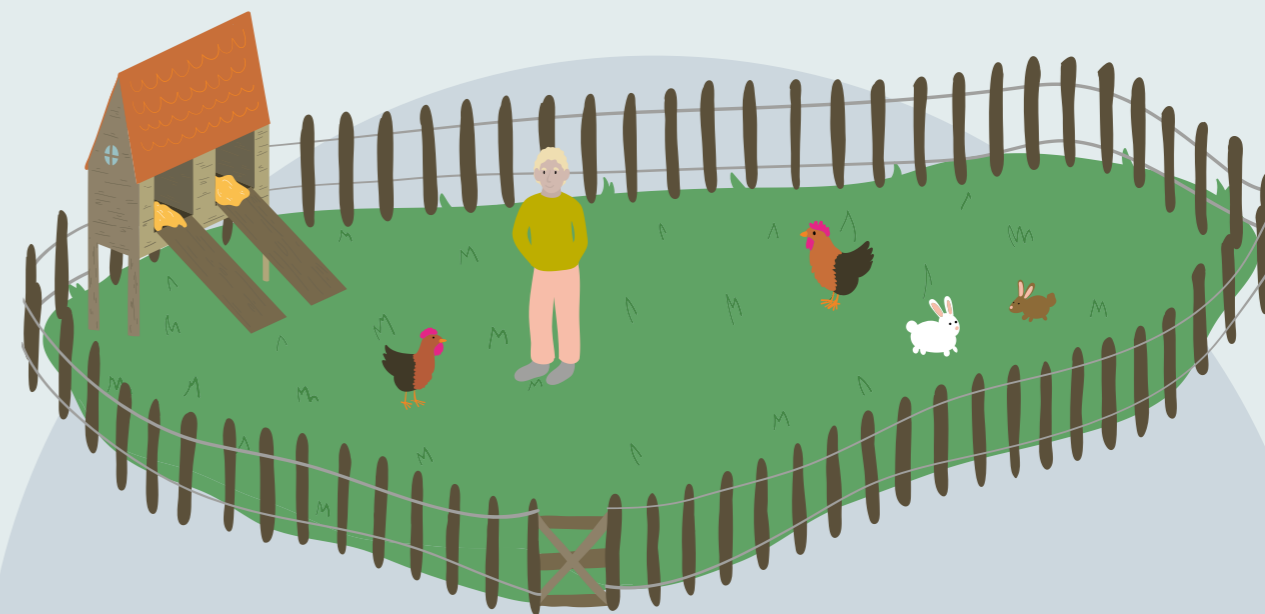
# Holthuis ambities en te ontwikkelen aantoonbare specifieke kwaliteiten van de school m.b.t. niveau 4

## Schooljaar 2023-2024

- De BINK pilot wordt voortgezet (evalueren pilot komend schooljaar).
- Schoolbeleid omgaan met (meer) hoogbegaafden. Doorgaande leerlijn Leerlab STER voor de onderbouw en bovenbouw verder door ontwikkelen. Er is meer aandacht voor de uitvoering van de doorgaande lijn binnen de groepen. Coaching in de klas wordt ingezet. Taxonomie van Bloom wordt hierin meegenomen.
- Eerste verkenning 'op weg naar inclusiever onderwijs': visie ontwikkeling m.b.t. inclusiever onderwijs op IKC 't Holthuis. Visie verder uitwerken i.s.m. externe partners.
- Holthuis specifieke SEO-aanpak in onderwijsplan (OPO). Doorgaande lijn binnen het gehele IKC (VSO-Peuterwerk-BSO).
- Doorontwikkeling protocol 'werken op een eigen leerlijn'.
- Passend Wijs wordt eerder betrokken tijdens de voorschoolse periode, wanneer er zorgen/vragen zijn over de ontwikkeling van een peuter. Er wordt gezamenlijk in kaart gebracht wat het kind nodig heeft (ondersteunings- en onderwijsbehoeften) om een goede start op de basisschool te kunnen maken.
- Pilot integraal arrangeren Stichting ATOS, Gemeente Lingewaard en Passend Wijs wordt gestart.

## Over 1-3 jaar

- Wanneer we te maken hebben met een (mogelijke) observatieplaats, wordt er constructief samengewerkt met Passend Wijs, ouders en andere betrokkenen. We maken gebruik van ons stappenplan.
- Er is een orthopedagoog binnen de school.
- Schoolbrede ASS-aanpak wordt middels onze eigen masterclass (de ASS-klas) overdragen naar nieuwe begeleiders op ons IKC. Thema's: instructie, communicatie, samenwerken, conflicten, ouders/omgeving. Ontwikkelen Do's en Dont's kaart voor specifieke kinderen voor bijvoorbeeld tijdens de gym- en danslessen.
- Beleid NT2 - onderwijs is geschreven en wordt nageleefd.
- We werken vanuit het protocol 'werken op een eigen leerlijn op IKC 't Holthuis'. Er wordt getoetst op behapbaarheid voor het kind, de groep en (eigen leerlijn-) begeleider.
- Visie op inclusiever onderwijs op IKC 't Holthuis wordt verder verkend en uitgewerkt.
- Wanneer er sprake is van een terugplaatsing S(B)O is er aandacht voor de zogenaamde 'nazorg'. Hierbij wordt beroep gedaan op Passend Wijs.
- De inzet van ZBO wordt besproken met gezinscoach, Passend Wijs en Gemeente. Voor een meer duurzame inzet van de intensieve ondersteuning.



# Realisatie en ondersteuning Passend Wijs en andere externen

## Wat ga je doen om deze ambities te realiseren?

- Inzetten onderwijsloket (PO-VO consultatie) bij vragen over overgang VO/VSO voor specifieke zorgleerlingen.
- Alle teamleden op ATOS- niveau en binnen ons IKC hebben de identificatie en verdieping Human Dynamics gevolgd en kennen hun persoonlijkheidsdynamiek.
- Scholingsaanbod: NT2 begeleiding, SEO, jonge kind specialist, OPO, LVS keuze, communicatieve vaardigheden en MT-traject (leiding geven).
- Meer eigenaarschap en vergroten expertise bij alle begeleiders, door het werken met ontwikkelteams.
- Ons ondersteuningsteam wordt uitgebreid met 2 IB-ondersteuners, een extra leerkrachtondersteuner, leerlijnbegeleider en gezinscoach in de school.
- In gesprek met onze stakeholders: hoe kunnen we zorgen voor een dekkend netwerk in onze schoolomgeving?
- Pilot IKC verder uitwerken en aanscherpen. We ontwikkelen een doorgaande lijn bijvoorbeeld rondom ons SEO- aanpak.

## Welke ondersteuning kan Passend Wijs daarbij geven?

- Gesprekspartner om op zoek te gaan naar passende mogelijkheden voor leerlingen met een speciale onderwijsbehoefte om bij te dragen aan een dekkend netwerk in Huissen.
- Contact Passend Wijs onderhouden over ontwikkelingen en behoeften m.b.t. het inzetten van eigen leerlijnen en NT2- onderwijs.
- Bij specifieke onder- en zij- instroom een onderzoekende en adviserende functie van het samenwerkingsverband.
- Coachende rol van het Samenwerkingsverband voor begeleiders die te maken hebben met kinderen met (ernstige) gedragsproblemen (inzetten Ondersteuningsteam).
- Expertise inzetten van de orthopedagoog en ondersteuners het bij specifieke zorgvragen die onze kennis, kunde en mogelijkheden overstijgen.
- Sparringpartner in het visietraject inclusiever onderwijs en de pilot BINK.

# Grenzen

IKC 't Holthuis werkt met een gedegen stappenplan om te onderzoeken of 't Holthuis een kansrijke en passende plek is voor het kind (mogelijk met specifieke ondersteuningsvragen). Dit stappenplan staat beschreven in ons aanname beleid. Er is hierbij onderscheid gemaakt in het aannemen van een 4-jarige en een zij-instromer.

Bij aanname wordt goed bekeken, overgelegd en onderzocht of het kind in voldoende mate mogelijkheden heeft om aan ons onderwijs deel te nemen. IKC 't Holthuis werkt met een eigen concept waarin we naast de basisondersteuning en extra ondersteuning, ook school specifieke activiteiten en tradities kennen.

Het is van groot belang dat het kind aan de volgende activiteiten kan deelnemen. Deze vormen namelijk de belangrijkste pijlers van ons onderwijs en komen dagelijks/wekelijks/ jaarlijks terug:

- Werken in tafelgroepen.
- Klas overstijgend werken, ook bij andere begeleiders of met leerlingen uit een andere groep.
- Projectmatig werken waar er onderzoekend en ontdekkend wordt gewerkt. Er wordt tijdens activiteiten een groot beroep gedaan op samenwerken en zelfstandig handelen.
- Buitenschoolse activiteiten in de nabije omgeving van de school of verder van huis (bijvoorbeeld jaarlijks op kamp, excursies, wandelingen, musea, voorstellingen, gastlessen, etc.).
- Veel aandacht voor creativiteit in de vorm van muzieklessen, dramalessen, danslessen.

- Schoolvieringen zoals de midweek.
- Gymlessen, vaak verzorgd door gymstudenten.
- Grote school brede activiteiten als Holthuusjesdag, sportdag, kamp.

*NB. Wanneer we met elkaar kunnen voorzien dat genoemde activiteiten en/of werkvormen te veel van het kind, van de begeleider(s), ouders of school vragen zullen we ouders adviseren een school met een ander concept te kiezen en nemen we het kind niet aan.*

## Daarnaast kan er sprake zijn van andere grenzen om niet tot aanname te komen:

- De groep waar het kind geplaatst moet worden, zit qua aantal kinderen/leerlingen en/of de maximale begeleiding aan ondersteuning vol.
- Begeleiders van IKC 't Holthuis kunnen niet voldoen aan de specifieke onderwijsbehoefte van het kind.
- De kans van slagen mag niet persoonsafhankelijk zijn. Het is een schoolbesluit. De beslissing wordt genomen vanuit het dragen van een gezamenlijke verantwoordelijkheid voor de zorg en begeleiding van het kind.
- Er moeten genoeg en reële kansen zijn voor het kind op zowel korte als langere termijn en op zowel didactisch als sociaal-emotioneel gebied.
- Wanneer ouders niet bereid zijn om transparant samen te werken met school en zich te conformeren aan de grenzen van de school.

Bovenstaande wordt vóór aanname van het kind onderzocht door directie en IB-er van de school en wordt met ouders en school van herkomst/voorschoolse voorziening besproken. Waar nodig wordt een hulpverlenende instantie ingeschakeld, bijvoorbeeld het samenwerkingsverband.

# Zij- instroomtraject

## Stap 1

### Uitleg van het zij- instroomtraject aan ouders bij aanmelding.

Ouders melden hun kind aan voor plaatsing op IKC 't Holthuis, terwijl het nog ingeschreven staat op een andere school. We spreken van een zij- instroomaanmelding. Dit kan een BAO-BAO plaatsing zijn of een terugplaatsing vanuit het S(B)O.

Dit vraagt om een zorgvuldige procedure die we vanaf dit punt samen met ouders en andere betrokkenen aangaan, met als doel dat de eventuele overstap naar een nieuwe school een succesvolle wordt. Een zij- instroomtraject is voor zowel ouders, als kind, een ontzettend spannende stap en moet 100% kans van slagen hebben. Wanneer 't Holthuis alle relevante (dossier)gegevens van het kind heeft ontvangen kunnen we overgaan naar stap 2.

## Stap 2

### In kaart brengen onderwijsbehoeften.

We starten deze procedure tijdens een gezamenlijk gesprek met verschillende betrokkenen, we noemen dit een ronde tafel. Per situatie bekijken we wie er moet aansluiten bij dit gesprek om de onderwijsbehoeften zorgvuldig in kaart te kunnen brengen. (ouders- school van herkomst- school van aanmelding en waar nodig Passend Wijs of andere externen).

Tijdens dit gesprek bespreken we uitgebreid wat het kind nodig heeft (de zogenaamde onderwijsbehoeften). Het is belangrijk dat wij als school een goed beeld hebben van het kind zodat wij kunnen onderzoeken of wij binnen 't Holthuis aan deze onderwijsbehoeften kunnen voldoen.

Voor dit onderzoek hebben wij alle relevante informatie van het kind nodig. Het is van belang dat ouders het volledige dossier\* aanleveren en de andere betrokkenen ook hun informatie met ons delen. Tijdens dit gezamenlijke gesprek wordt besloten of we doorgaan naar stap 3; het onderzoek.

\* Gegevens kindvolgsysteem, (interne en externe) onderzoeksverslagen, medische gegevens, rapporten etc.

## Stap 3

### Het onderzoek of IKC 't Holthuis een passende school is a.d.h.v. de onderwijsbehoeften:

Wij doorlopen de volgende vijf stappen zorgvuldig en komen tot het besluit of IKC 't Holthuis een passende school is voor dit kind:

**Stap 1** Wat is de ondersteuningsbehoefte van het kind?

**Stap 2** Wat kan de school bieden? (Concept/visie van IKC 't Holthuis, het SOP, de ondersteuningsstructuur van 't Holthuis, inzet van het SWV, team van 't Holthuis, de groep waar het kind geplaatst moet worden etc.)

**Stap 3** Zijn er belemmeringen op kind-of organisatieniveau?

**Stap 4** Kunnen we deze belemmeringen opheffen?

**Stap 5** Beslissing: Is IKC 't Holthuis een passende plek voor dit het kind?

## Stap 4

### Beslissing delen met ouders:

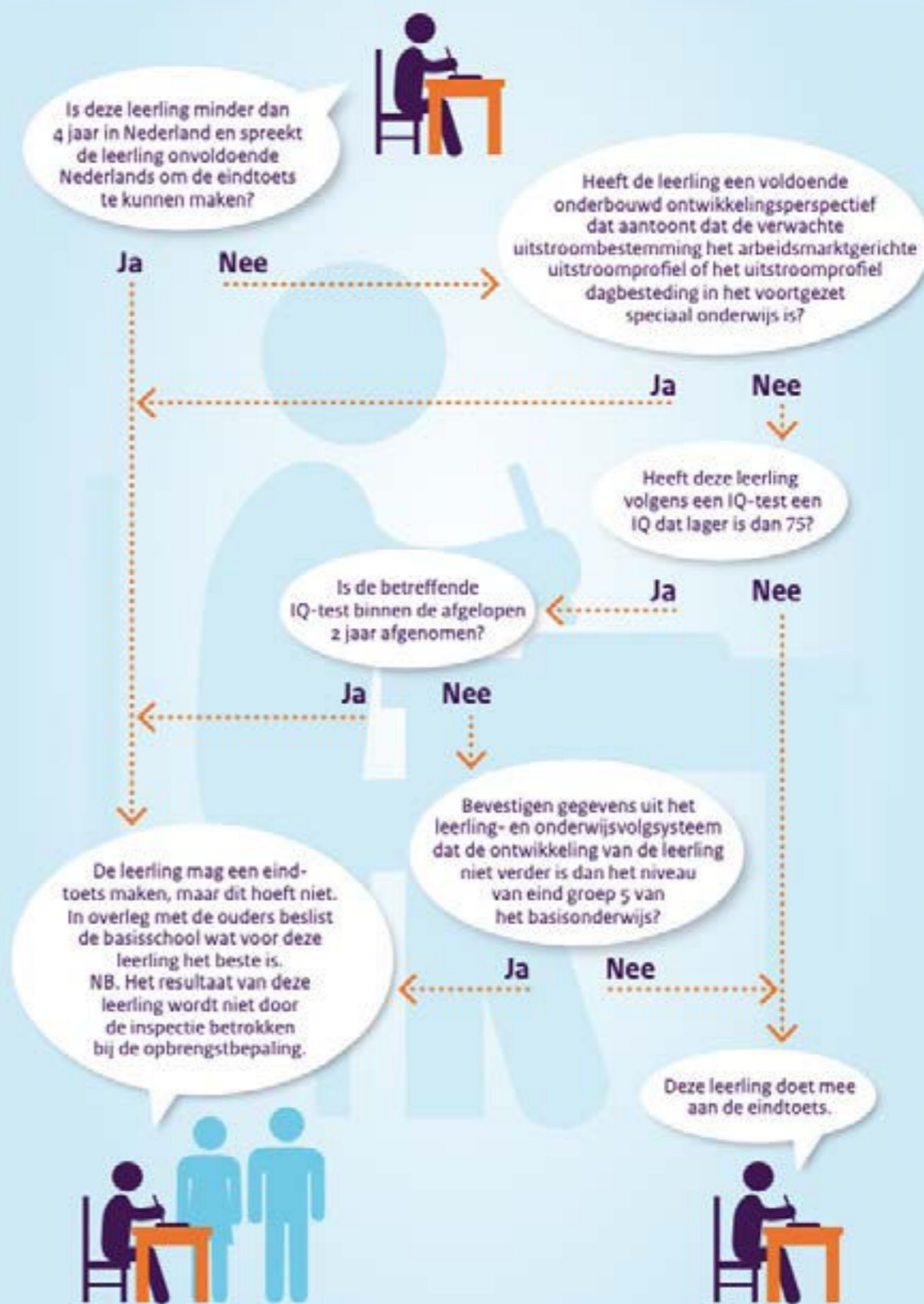
Er worden afspraken gemaakt over de te nemen vervolgstappen:

- Bij aannname van het kind.
- Bij het vinden van een andere geschikte plek wanneer IKC 't Holthuis deze niet kan bieden en de zorgplicht heeft (per casus wordt onderzocht en uitgesproken wie de zorgplicht heeft).
- Het dossier wordt teruggegeven aan ouders en/of digitaal verwijderd als de zorgplicht bij een andere school ligt, of komt te liggen.

# IEP-doorstroomtoets

Alle kinderen van groep 8 moeten een eindtoets maken. Op IKC 't Holthuis maken de kinderen de IEP-toets. In principe maken alle kinderen die in groep 8 zitten deze toets. Echter zijn er uitzonderingen. Om tot de juiste beslissing te komen volgen wij onderstaand stroomschema. Deze beslissing wordt genomen door directie, intern begeleider en de groepsbegeleider en in samenspraak met de ouders.

## Moet deze leerling een eindtoets maken?



bron: poraad.nl

